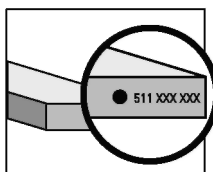


MONTAŻ PODŁOGI CREATION / VIRTUO 30 / 55 / 70 NA KLEJ

Przed położeniem podłogi warto sprawdzić jej stan na wypadek ewentualnych wad wyglądu. Jeżeli stwierdzono widoczne wady wyrobu, nie należy układać podłogi. Prosimy zgłosić wady firmie GERFLOR, która określi sposób dalszego postępowania z wyrobem.



1. OBSZARY ZASTOSOWANIA

MATERIAŁY	PANELE I PŁYTKI CREATION / VIRTUO 30	PANELE I PŁYTKI CREATION / VIRTUO 55	PANELE I PŁYTKI CREATION 70
OPIS	2 mm, z warstwą ścierną 0,30 mm	2,5 mm, z warstwą ścierną 0,55 mm	2,5 mm, z warstwą ścierną 0,70 mm
KLASYFIKACJA UPEC LUB UE	UPEC: U2S P2 E2 C2 CEN: 23-31	UPEC — drewniane podłoże: U3 P3 E2 C2 CEN: 32-41 drewniane podłoże, jastrych anhydrytowy U3 P3 E1 C2 / 32-41	UPEC: U4 P3 E2 C2 CEN: 34-43
OBSZAR STOSOWANIA	Patrz przewodnik po doborze materiałów w katalogu ogólnym produktów firmy GERFLOR.	Lokale mieszkalne, biurowe i handlowe odpowiadające klasyfikacji materiału wyrobu.	Patrz przewodnik po doborze materiałów w katalogu ogólnym produktów firmy GERFLOR.

WARUNKI MONTAŻU	Podłogę należy układać w pomieszczeniach o kontrolowanej temperaturze wewnętrznej. TEMPERATURA DOPUSZCZALNA 15–25°C.
TEMPERATURA OTOCZENIA PODCZAS UŻYTKOWANIA	Dopuszczalny zakres temperatur po montażu: +10°C to +30°C. Montaż w temperaturze poza tym zakresem wymaga nałożenia na całe podłoże kleju odpornego na wysokie temperatury. W przypadku wszystkich powierzchni znajdujących się przy oknach wielkopowierzchniowych i wystawionych na bezpośrednie działanie promieni słonecznych zaleca się regulację temperatury wewnętrznej w pomieszczeniu (np. za pomocą klimatyzacji) lub odcięcie bezpośredniego światła słonecznego od podłogi (za pomocą zasłon, rolet, żaluzji itp.).
MONTAŻ PRZED LUB POD PRZEGRODAMI ZEWNĘTRZNYMI SZKLONYMI	Montaż na podłożu w pobliżu okien o dużej powierzchni przeszkleń lub pod świetlikami (tj. gdzie dochodzi do znacznych zmian temperatury) wymaga układania podłogi na dwuskładnikowy klej poliuretanowy (np. Mapei G 19 lub G 20) lub akrylowy (np. Gerflor Clim lub Bostik Power Elastic).

DOZWOLONE PODŁOŻA POD PODŁOGĘ	
PŁYTY STROPOWE BETONOWE, BETON MALOWANY, WYLEWKI BETONOWE SAMOPOZIOMUJĄCE, POSADZKI BETONOWE, JASTRYCHY	Przed klejeniem paneli lub płytek podłogi, należy przygotować podłoże ściśle według instrukcji jej producenta. Patrz pkt 2.1.
PŁYTKI PCW I KOMPAKTOWE WYKŁADZINY PCW Z METRA	Jeżeli podłoże spełnia wymagania i ponad 90% jego powierzchni w pomieszczeniu jest w dobrym stanie, należy usunąć wadliwe płytki, wypełnić ubytki wylewką lub masą wyrównawczą i pozostawić przygotowane podłoże do całkowitego związania i wyschnięcia. Następnie położyć panele lub płytki CREATION / VIRTUO. W przeciwnym razie konieczne będzie usunięcie całej posadzki i przygotowanie podłoża od podstaw.
PŁYTKI LUB WYKŁADZINY PCW Z METRA NA WARSTWIE PIANKI	Sposób montażu niezalecany ze względu na duże ryzyko powyginania podłogi.
MONTAŻ NA PODŁOGACH DREWNIANYCH I PANELACH DREWNIANYCH: PODŁOGI DREWNIANE I DREWNOPODOBNE UGINAJĄ SIĘ POD WPŁYWEM RUCHU I ULEGAJĄ ZNA CZNEMU ROZSZERZANIU SIĘ I KURCZENIU. PRODUCENT NIE ZALECA TAKIEGO PODŁOŻA.	DOZWOLONE RODZAJE PODŁOŻY DREWNIANYCH: Parkiet przybity do listew o rozstawie maksymalnie 0,30 m z przewodnym pokryciem wewnętrznym, deski okładzinowe (19 mm) przymocowane do przybitego, przewodnego parkietu. NIEDOZWOLONE RODZAJE PODŁOŻY DREWNIANYCH: Deski podłogowe na legarach, parkiet pływający lub klejony, płyty wiórowe pływające, płyty OSB.
PŁYTKI	Powierzchnia podłoża musi być gładka na całej powierzchni, zaś spoiny i fugi nie mogą być wgłębione — w przeciwnym razie należy wyrównać podłoże wypełniając wgłębienia odpowiednią masą wyrównawczą.

OGRZEWANIE PODŁOGOWE	
OGRZEWANIE PODŁOGOWE Z OBIEGIEM GORĄCEJ WODY	Montaż możliwy.
OGRZEWANIE PODŁOGOWE PROMIENNIKAMI ELEKTRYCZNYMI MAKS. ≤ 0,15 M ² x °K/W	Montaż możliwy.
REWERSYJNE WODNE OGRZEWANIE PODŁOGOWE O NISKIEJ TEMPERATURZE	Montaż możliwy.
NIEDOZWOLONE RODZAJE PODŁOŻY	
LAMINAT	Montaż niedozwolony, należy usunąć i przygotować podłoże.
IZOLACJE PODPODŁOGOWE	Usunąć izolację akustyczną i pozostałe warstwy istniejącej izolacji.
WYKŁADZINY TEKSTYLNE (DYWANY)	Montaż niedozwolony, należy usunąć i przygotować podłoże.
PŁYTKI WINYLOWO AZBESTOWE	Montaż niedozwolony.

Jeżeli podłoża, na którym produkt ma być ułożony, nie wymieniono w instrukcji, należy skonsultować się z producentem.

PODŁOGI W BUDYNKACH

MONTAŻ PODŁOGI CREATION / VIRTUO 30 / 55 / 70 NA KLEJ

2. PODŁOŻA

■ 2.1. PRZYGOTOWANIE PODŁOŻA BETONOWEGO

Przygotowanie:

Powierzchnie należy dokładnie przygotować usuwając dokładnie zabrudzenia i zanieczyszczenia, mleczko betonowe, produktów wykończeniowych i wszystkich ciał obcych.

Jeżeli podłoże nie spełnia wymagań, należy przygotować je zaprawą naprawczą:

- Jeżeli wilgotność podłoża wynosi $< 4,5\%$, należy zabezpieczyć je wylewką klasy P3.
- Jeżeli wilgotność podłoża wynosi $4,5-7\%$, podłoże należy przekryć masą wyrównawczą (wylewką) lub specjalnym gruntem (ustalić przydatność preparatu gruntującego z jego producentem).
- Jeżeli wilgotność podłoża wynosi $> 7\%$ zalecamy przekrycie podłoża izolacją przeciwwilgociową poziomą przed pokryciem jej zaprawą naprawczą.

Dopuszczalna wilgotność jastrychu anhydrytowego $<1\%$

Wyrównywanie punktowe:

Do naprawy punktowej nierówności i ubytków można użyć zaprawy żywicznej (z oznaczeniem NF dla produktów do napraw betonu).

Spękania:

Przygotować spękania w podłożu pod wypełnienie zaprawą naprawczą (patrz informacje o sposobie przygotowania podłoża).

Spoiny / dylatacje:

Dylatacje skurczowe: Należy przygotować szczeliny w podłożu pod wypełnienie zaprawą naprawczą.

Dylatacje technologiczne: Przygotować w ten sam sposób, co spękania.

Szczeliny dylatacyjne: Szczeliny na równym poziomie: Przekryć szczeliny profilami RM 20-5 z paskami PCW firmy COUVRENEUF. Szczeliny z nakładką: Nakładkę zakłada się na podłogę i mocuje tylko po jednej stronie.

3. WARUNKI MONTAŻU

Montaż paneli i płytek CREATION / VIRTUO wymaga następujących warunków: Utrzymywać temperaturę w pomieszczeniu w granicach $15-26^{\circ}\text{C}$ na 24 godziny przed montażem podłogi i przez 24 godziny po jego zakończeniu.

Panele / płytki należy przechowywać przez tak samo długi czas i w tych samych warunkach przed rozpoczęciem montażu, aby osiągnęły stabilność wymiarową.

Jeśli panele / płytki przechowywano na paletach w temperaturze powyżej 12°C , należy paletę rozebrać i przechowywać bez nadmiernego stertowania (tj. w stertach nie wyższych niż 4 opakowania).

Jeśli panele / płytki przechowywano na paletach w temperaturze poniżej 12°C , to opakowania kartonowe należy otworzyć, a panele / płytki ułożyć w jednej warstwie i tak kondycjonować w pomieszczeniu, w którym będą układane. Przyspieszy to kondycjonowanie paneli / płytek LVT.

■ 3.1 MONTAŻ NA POSADZKACH Z OGRZEWANIEM PODŁOGOWYM

Należy uruchomić i następnie wyłączyć ogrzewanie podłogowe zgodnie z warunkami montażu opisanymi w art. 6.2.4 normy NF P 62-203 (DTU 53.2):

Należy doprowadzić do całkowitego wyschnięcia i związania przygotowanego podłoża pod podłogę stopniowo uruchamiając i zwiększając temperaturę pracy ogrzewania podłogowego zgodnie z wymaganiami dla niego obowiązującego.

Ogrzewanie podłogowe należy wyłączyć 48 godzin przed ułożeniem wylewki lub zaprawy służącej do przygotowania podłoża pod montaż produktu.

■ 3.2 MONTAŻ W POMIESZCZENIACH Z OKNAMI I ŚWIETLIKAMI O DUŻEJ POWIERZCHNI PRZESZKLENIA

W pomieszczeniach z oknami wykuszowymi, świetlikami dachowymi i oknami wielkopowierzchniowymi temperatura podłogi bezpośrednio nasłonecznionej może sięgać $40-50^{\circ}\text{C}$. W takich warunkach konieczny będzie montaż podłogi na klej odporny na wysoką temperaturę, a także odpowiednia regulacja komfortu cieplnego w pomieszczeniu (np. za pomocą klimatyzacji) lub odcięcie bezpośredniego światła słonecznego od podłogi (np. za pomocą rolet, zasłon, żaluzji itp.).

Należy dobrać rodzaj kleju do faktycznych warunków konsultując się z jego producentem.

Aby uniknąć większych różnic kolorystycznych na powierzchni ułożonej podłogi, należy wykonać ją produktem z jednej serii produkcyjnej.

MONTAŻ PODŁOGI CREATION / VIRTUO 30 / 55 / 70 NA KLEJ

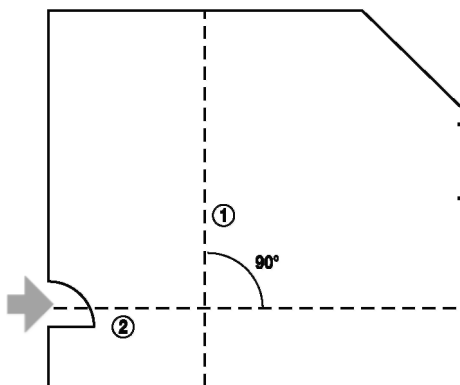
4. UKŁADANIE PODŁOGI

Panele / płytki należy wyjąć z opakowań i pozostawić w pomieszczeniu, w którym będą układane, co najmniej na 24 godziny przed montażem.

WAŻNE:

Kierunek układania: patrz tabela w pkt 2.

1. Układać równoległe do osi głównego wejścia do pomieszczenia.
2. Krawędzie docinane po tej samej stronie w kierunku prostopadłym do osi głównego wejścia.

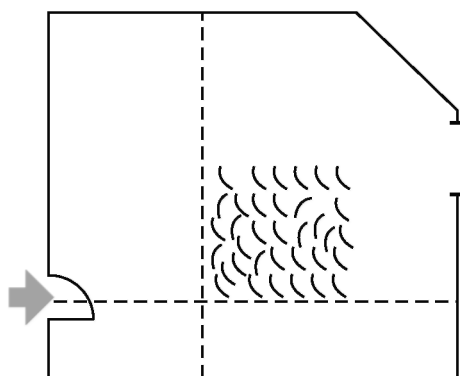
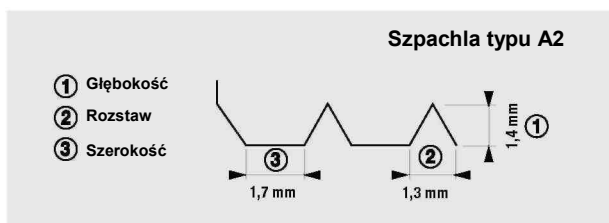


5. KLEJENIE

Montaż prowadzi się nakładając warstwę kleju dyspersyjnego wodnego za pomocą szpachli z drobnymi ząbkami. Pokrycie: ok. 300 / 350 g/m², szpachlą typu A2 (wg specyfikacji TKB). Jak najczęściej zmieniać szpachlę celem zachowania podanej wielkości krycia.

UWAGA:

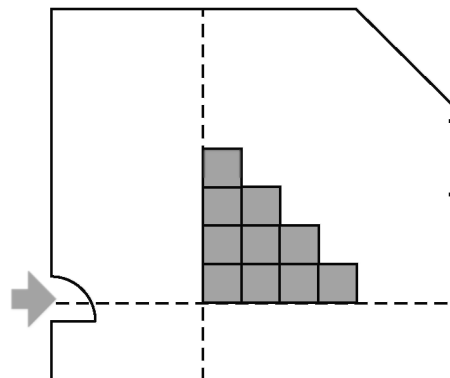
W przypadku klejenia podłogi w pomieszczeniach z oknami wykuszowymi, świetlikami dachowymi i oknami wielkopowierzchniowymi należy dobrać odpowiedni rodzaj kleju konsultując się z jego producentem.



UWAGA!

- Dokładnie przestrzegać instrukcji wydanej przez producenta kleju.
- Przestrzegać czasu wiązania kleju. Zależy on od temperatury i klimatu panującego w pomieszczeniu, porowatości podłoża i zalecanej wielkości pokrycia klejem.
- Zbyt krótki czas wiązania grozi pęcherzami.
- Zbyt długi czas wiązania grozi niedostatecznym spojeniem z materiałem podłogi. Nakładać klej etapami, na fragment podłoża, którego pole powierzchni da się pokryć zanim czas przydatności partii kleju przygotowanej do użycia. Usuwać nadmiar kleju od razu podczas klejenia.

NANOSZENIE KLEJU NA PODŁOŻE I UKŁADANIE PŁYTEK A: Płytki kwadratowe (MINERALNE)



- Układać płytki jednocześnie w dwóch prostopadłych do siebie kierunkach, na planie trójkąta, wg linii wytyczonych na podłożu.
- Krawędzie spoin poszczególnych płytek muszą być równe.
- Układać płytki pod kątem 90° do siebie (patrz schemat układania podłogi).

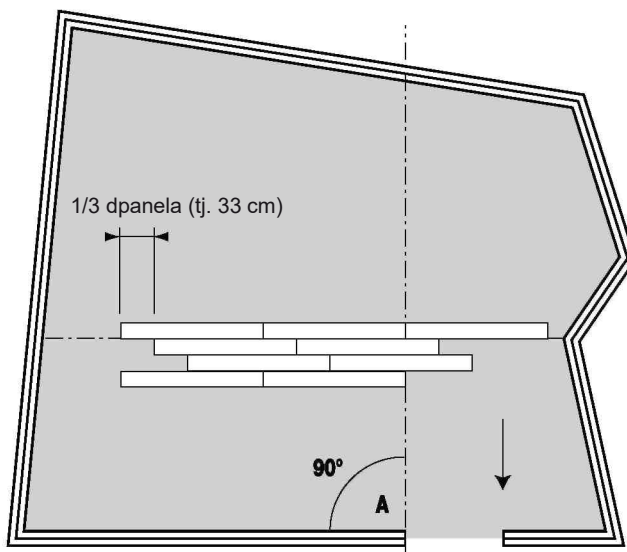
PODŁOGI W BUDYNKACH

MONTAŻ PODŁOGI CREATION / VIRTUO 30 / 55 / 70 NA KLEJ

B: Panele podłogowe

Sposób układania

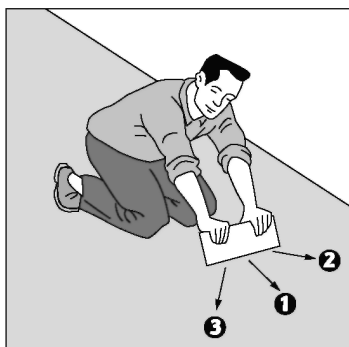
- Należy podzielić powierzchnię podłogi w pomieszczeniu na pół jedną linią biegnącą prostopadle do światła głównego wejścia.
- Położyć pierwszy panel prostopadle do wyznaczonej linii. Układać kolejne zgodnie ze schematem.
- Położyć pierwszy panel w następnym rzędzie na mijankę równą jedną trzecią długości panela, tak, aby łączenia powtarzały się co trzy panele. Taki sposób układania jest lepszy niż mijanka na pół długości paneli, ponieważ łączenia powtarzające się co drugi panel wyglądają gorzej.
- Panele można układać także na jodełkę lub w inne wzory geometryczne.
- Każdą deskę należy starannie docisnąć do kleju, by związała ją maksymalnie.



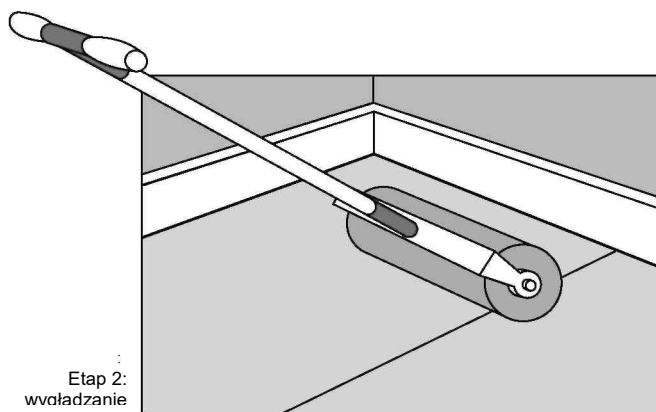
6. WYGŁADZANIE PODŁOGI

Wygładzanie podłogi wykonuje się dwuetapowo:

- ręcznie, za pomocą narzędzia korkowego do wyrównywania podłogi,
- następnie rozjeżdżając całą podłogę walcem aż do uzyskania jednolitej, równej płaszczyzny.



Etap 1:
wygładzanie
ręczne



Etap 2:
wwaładanie

7. WYKOŃCZENIE MONTAŻU

Patrz „WYGŁADZANIE PODŁOGI”.

8. ODDANIE DO UŻYTKU — OBCIĄŻENIE RUCHEM

Gotową podłogę można oddać do normalnego użytku po 48 godzinach.

- Wyposażenie wnętrza i meble można ustawiać na podłodze po 72 godzinach od jej ukończenia.

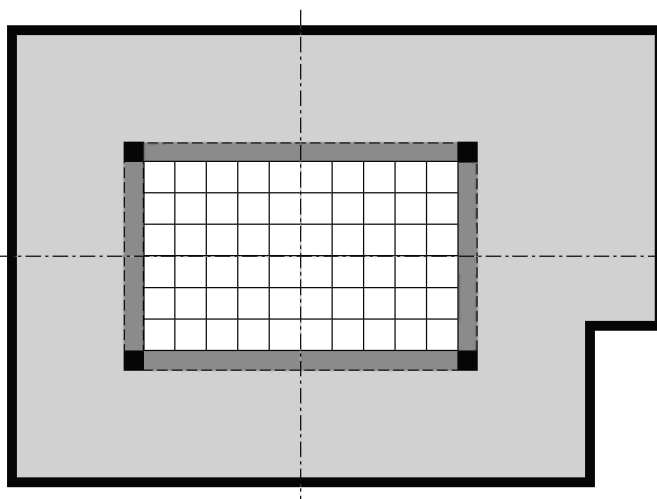
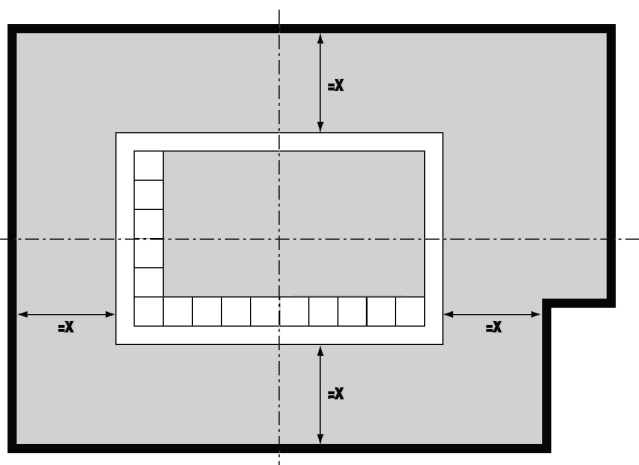
- Nie należy używać na podłodze sprzętów i mebli z gumowanymi nóżkami.

Jeżeli podłogę położono na ogrzewaniu podłogowym, wolno je uruchomić 7 dni po zakończeniu montażu.

MONTAŻ PODŁOGI CREATION / VIRTUO 30 / 55 / 70 NA KLEJ

9. UKŁADY DEKORACYJNE Z WYKOŃCZENIAMI

- Należy umieścić elementy ozdobne podłogi w równej odległości od ścian.
- Ze względów estetycznych i praktycznych należy dopilnować, aby środkowa część ozdobna miała wymiary równe wielokrotności montowanych płytek (nie docinać).
- Wytyczyć linie obrysu pod kątemi prostymi.



- Rozpocząć montaż układając od środka długości krawędzi wytoczonych liniami.
- Ułożyć narożniki.

- Spasować opaskę z narożnikami układanej podłogi.
- Wykończyć układając podłogę wokół dekoracji wykonanej produktem.

