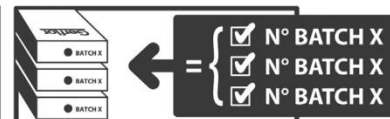


[310] INSTRUKCJA MONTAŻU RIGID 55 LOCK ACOUSTIC

Wszystkie wykładziny ściienne i podłogowe należy dokładnie sprawdzić pod kątem widocznych wad przed rozpoczęciem ich montażu. Jeśli stwierdzono widoczne wady wyrobu, należy poinformować o nich firmę GERFLOR, odstąpić od montażu i oczekiwać na sposób rozstrzygnięcia problemu przez producenta.



1. OBSZARY ZASTOSOWANIA

MATERIAŁY	RIGID 55 LOCK
BUDOWA WYROBU	Grubość 5 mm, w tym 0,55 mm warstwy ścieralnej i 1 mm podkładu IXPE Wyrób w deskach lub płytkach
UE	CEN: 33-42 CEN: 23-31
ODPORNOŚĆ NA OBCIĄŻENIA STATYCZNE	≤ 200 kg/punkt i ≤ 30 kg/cm ²
OBSZAR STOSOWANIA	Pomieszczenia mieszkalne, biurowe i niewielkie obiekty handlowo-usługowe. Obiekty zakwaterowania zbiorowego (sypialnie hotelowe). Gabinety biurowe.

PODŁOŻA

DOPUSZCZALNE

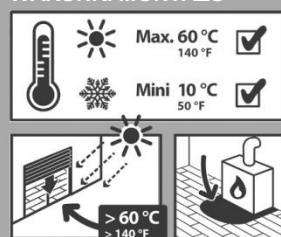
PLYTKI	Podłoże powinno być równe (maks. różnica wysokości 1 mm), zaś spoiny fugowane między płytkami — nie szersze niż 6 mm i niewklęsłe. W przeciwnym razie należy spoiny i nierówności wyrównać zaprawą lub masą poziomującą, nanosząc ją na całą powierzchnię.
PLYTY STROPOWE BETONOWE, BETON MALOWANY, WYLEWKI BETONOWE, POSADZKI BETONOWE, JASTRYCHY	W razie konieczności należy wyrównać podłoże wypełniając wgłębienia odpowiednią masą wyrównawczą. Następnie zeszlifować i odpylić podłoże.
PLYTKI PVC I KOMPAKTOWE WYKŁADZINY PVC Z METRA	Jeżeli podłoże spełnia wymagania i ponad 90% jego powierzchni w pomieszczeniu jest w dobrym stanie, należy usunąć wadliwe płytki, wypełnić ubytki wylewką lub masą wyrównawczą i pozostawić przygotowane podłoże do całkowitego związania i wyschnięcia. Następnie położyć deski lub płytki. W przeciwnym razie konieczne będzie usunięcie całej posadzki i przygotowanie podłoża od podstaw.
WYKŁADZINY PVC Z ROLKI I AKUSTYCZNE W PŁYTKACH	TYLKO W OMIESZCZENIACH MIESZKALNYCH (o niskim obciążeniu ruchem pieszym lub wg CEN 23-31): Jeżeli podłoże spełnia wymagania i ponad 90% jego powierzchni w pomieszczeniu jest w dobrym stanie, należy usunąć wadliwe płytki, wypełnić ubytki wylewką lub masą wyrównawczą i pozostawić przygotowane podłoże do całkowitego związania i wyschnięcia. Następnie położyć deski lub płytki. W przeciwnym razie konieczne będzie usunięcie całej posadzki i przygotowanie podłoża od podstaw.
DESKI PODŁOGOWE I PANELE DREWNOPODOBNE NA SZKIELECIE PARKIET KLEJONY	Można układać. Nie można układać.
PARKIET PRZYBITY DO LISTW O ROZSTAWIE MAKSYMALNIE 0,30 M Z PRZEWIENNYM POKRYCIEM WEWNĘTRZNYM	Można układać.
PARKIET PŁYWAJĄCY LUB PŁYWAJĄCE PŁYTY WIÓROWE	Nie można układać.
LAMINATY	Nie można układać.
PŁYTA OSB	Nie można układać, ew. najpierw przekryć sklejką gr. 18 mm.
OGRZEWANIE PODŁOGOWE	
OGRZEWANIE PODŁOGOWE Z OBIĘGIEM GORĄCEJ WODY O TEMP. MAKS. 28°C	Można układać.
OGRZEWANIE PODŁOGOWE PROMIENNIKAMI ELEKTRYCZNYMI MAKS. ≤ 0,15 m ² x °K/W	Nie można układać.
REWERSYJNE WODNE OGRZEWANIE PODŁOGOWE O NISKIEJ TEMPERATURZE	Można układać.

[310] INSTRUKCJA MONTAŻU: RIGID 55 LOCK ACOUSTIC

NIE WOLNO UKŁADAĆ PRODUKTU BEZPOŚREDNIO NA NASTĘPUJĄCYCH PODŁOŻACH:

NIEDOZWOLONE RODZAJE PODŁOŻY DREWNIANYCH	Parkiet klejony bezpośrednio. Płyty wiórowe pływające, deski podłogowe na legarach, parkiet pływający, płyty OSB wymagające okładziny.
PODŁOGI Z LAMINATU	Należy bezwzględnie usunąć. Następnie przygotować podłoże od nowa.
IZOLACJE PODPODŁOGOWE	Usunąć izolację akustyczną i pozostałe warstwy istniejącej izolacji.
WYKŁADZINY TEKSYLNE (DYWANY)	Montaż niedozwolony, należy usunąć i przygotować podłoże.
WERANDY, PATIA, POWIERZCHNIE ZEWNETRZNE	Montaż niedozwolony.

Jeżeli podłoże, na którym produkt ma być ułożony, nie wymieniono w instrukcji, należy skonsultować się z producentem.

WARUNKI MONTAŻU

Podłogę należy układać w pomieszczeniach o kontrolowanej temperaturze wewnętrznej.
DOPUSZCZALNY ZAKRES TEMPERATURY 10–30°C.

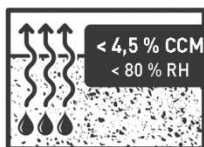
Można zamontować na podłożu, o ile produkt będzie użytkowany w temp. 10–60°C.

Szybki wzrost temperatury podłogi, np. od nasłonecznienia, może skutkować przemieszczaniem się posadzki.

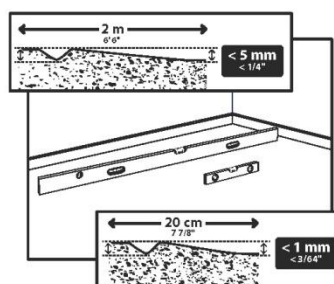
Zaleca się zatem regulację temperatury w pomieszczeniu i ograniczenie nasłonecznienia podłogi, np. za pomocą zasłon lub rolet okiennych.

2. PRZYGOTOWANIE PODŁOŻA**2.1. WYMAGANIA WOBEC PODŁOŻA**

Podłogę należy kłaść na równym, płaskim, czystym, nośnym, suchym i solidnym podłożu.



Wilgotność podłoża betonowego maks. 4,5% wg pomiaru aparatem szybkościowym do oznaczania wilgotności.



- Płaskość podłogi nie gorsza niż 5 mm na odcinku 2 m.
- Maksymalna wysokość nierówności podłoża nie może przekraczać 1 mm na odcinku 20 cm — w przeciwnym razie skuteczność tłumienia dźwięku będzie ograniczona.
- Podłoże powinno być gładkie i odpylone.

2.1.1 Podłoże wyłożone płytkami

- Maksymalna szerokość spoin / fug między płytkami 6 mm.

2.2. PRZYGOTOWANIE NOWEGO PODŁOŻA BETONOWEGO

Powierzchnie należy dokładnie przygotować usuwając dokładnie zabrudzenia i zanieczyszczenia, mleczko betonowe, produktów wykończeniowych i wszystkich ciał obcych. Jeżeli podłoże nie spełnia wymagań, należy przygotować je w następujący sposób:

- Jeżeli wilgotność podłoża wynosi $< 4,5\%$, należy zabezpieczyć je wylewką klasy P3.
- Punktowe wypełnianie ubytków: Do naprawy punktowej nierówności i ubytków można użyć zaprawy żywicznej (z oznaczeniem NF dla produktów do napraw betonu).

- **Spękania:** Należy przygotować szczeliny przed nałożeniem masy wypełniającej, jeżeli różnica wysokości między krawędziami szczeliny wynosi > 1 mm lub szerokość szczeliny wynosi > 1 mm.
- **Spoiny / dylatacje:**
 - Dylatacje skurczowe: Przed położeniem zaprawy wypełniającej należy wyrównać nierówności > 1 mm i spoiny szersze niż 4 mm.
 - Dylatacje technologiczne: Przygotować w ten sam sposób, co spękania.

3. MONTAŻ

3.1. WARUNKI MONTAŻU



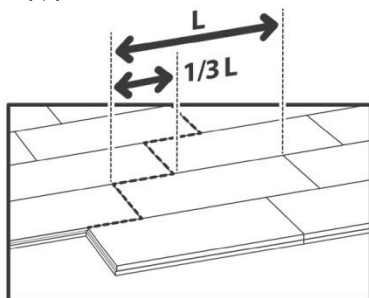
Deski (płytki) należy pozostawić w pomieszczeniu, w którym będą układane, co najmniej na 24 godziny przed montażem.

Należy układać w tym samym pomieszczeniu płytki (deski) wyrobu z tej samej partii produkcyjnej, co pozwoli uniknąć różnic kolorystycznych między partiami. Temperatura w pomieszczeniu podczas montażu musi wynosić od 10 do 30°C. Najbardziej optymalna temperatura to 20°C.

3.2. UKŁAD

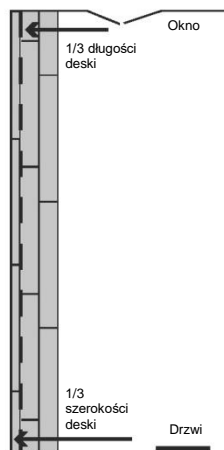
Jeżeli nie wskazano inaczej w dokumentach dla danego rynku, układ klepek/płytek musi być zgodny z następującymi zasadami:

- Układ należy rozplanować oddzielnie dla każdego z wydzielonych przegrodami pomieszczeń.
- Płytki (deski) w obrębie jednego pomieszczenia muszą pochodzić z tej samej partii produkcyjnej.
- Wykonawca powinien opracować układ płytek (desek) uwzględniając poniższe wymagania:
- Płytki (deski) należy prostopadłe ku ścianie z głównym oknem pomieszczenia lub w poprzek tego kierunku.
- Płytki (deski) w korytarzach należy być układać zgodnie z kierunkiem ruchu.
- Należy płytki (deski) układać w tak sposób, aby szerokość płytki (deski) w standardowych odcinkach była większa od połowy długości płytki (deski).
- Szerokość płytek (desek) wzdłuż krawędzi podłogi musi, jeżeli to możliwe, być taka sama po obu stronach.
- Na końcach rzędów długość płytek (desek) wolno docinać na nie więcej niż 1/3 długości.
- Deski należy układać na mijankę o długości co najmniej 25 cm, a najlepiej równą 1/3 długości deski. Płytki należy układać z mijanką o długości połowy płytki.



3.3. WYZNACZANIE OSI

- Zmierzyć szerokość pomieszczenia i podzielić ją przez szerokość układanych płytek (desek). Wynik zaokrąglić do jedności.
- Jeśli wynik jest liczbą parzystą, to oś środkowa planu podłogi biegnie w równej odległości od przeciwległych ścian (przez środek pomieszczenia).
- Jeżeli wynik jest liczbą nieparzystą, to oś należy poprowadzić linią odsuniętą o pół szerokości płytki (deski) od osi środkowej pomieszczenia.



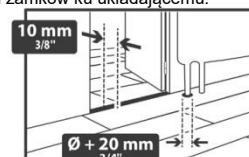
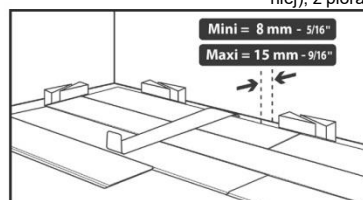
- Przenieść oś środkową lub przesuniętą o wielokrotność szerokości płytki (deski) pod ścianę, od której zacznie się montaż.

3.4. KRAWĘDZIE

Odstęp zewnętrzny od krawędzi wykładziny wynosi co najmniej 8 mm dla standardowych odcinków. Dla odcinków produktu innych niż o standardowej długości należy dodać 1 mm na każdy 1 m do długości maksymalnej równej 15 m. Szczeliny przekryć profilami wykończeniowymi.

W pomieszczeniach wilgotnych zaleca się doszczelnienie spód profilu wykończeniowego szczeliwem polimerowym MS lub poliuretanowym.

- Rozpocząć układanie od rogu pomieszczenia.
- Układać kolejne fragmenty podłogi poruszając się tyłem (na zewnątrz od niej), z piórami zamków ku układającemu.



Pióro w kierunku układającego i w lewo, jeśli montaż rozpoczyna się od prawej ściany pomieszczenia.

3.5. MONTAŻ

Istnieją dwie metody montażu.

Metoda 1:

- Dopasowanie łączy co trzy rzędy. Układać następny rząd z mijanką na 1/3 długości deski.
- Unikać krótkiego odcinania produktu (< 10 cm) na końcu każdego rzędu.

Metoda 2:

- Układanie podłogi z łączeniami krytymi. Ułożyć kolejny rząd zaczynając go odcięтым fragmentem ostatniej deski w poprzednim rzędzie.
- Deski należy układać na mijankę o długości co najmniej 25 cm.

3.5.1. Układanie luzem na odpowiednim podłożu

Należy odpowiednio dobrać szerokość przerwy pozostawionej wokół krawędzi ułożonego produktu na rozszerzenie się go pod wpływem ciepła w następujących warunkach montażu:

- Jeśli całkowita długość powierzchni krycia jest większa niż 15 m.
- Jeśli całkowita szerokość powierzchni krycia jest większa niż 10 m.

[310] INSTRUKCJA MONTAŻU RIGID 55 LOCK ACOUSTIC

Profile progowe w świetle odrzwi:

- W świetle przejść i odrzwi (chyba, że jest podcięcie).
- Wokół nieruchomych elementów architektonicznych w pomieszczeniu, np. cokołów lub słupów.
- Wzdłuż wszystkich dylatacji i przerw w podłożu.

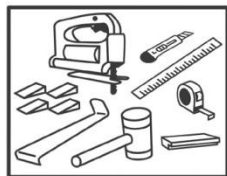
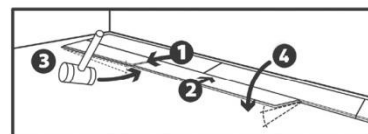
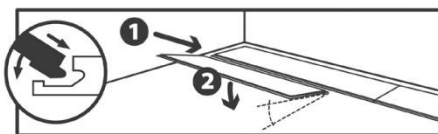
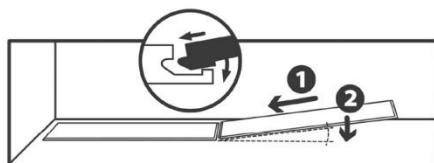
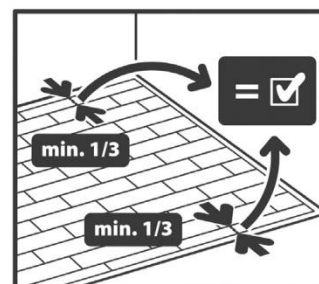
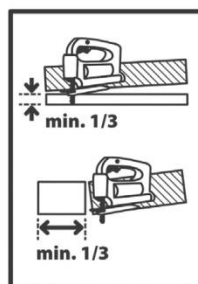
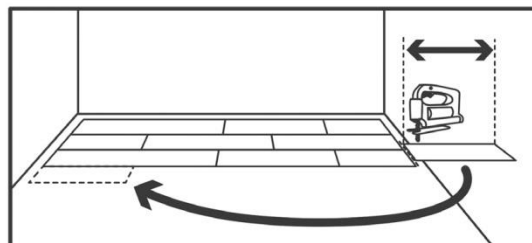
Uwaga: Metoda jest identyczna dla podłóg z płytek.

3.5.2. Docinanie (procedura, narzędzia itd.)

- Podłogę wzdłuż krawędzi docina się nacinając linię cięcia elementu podłogi.
- Nacięcia wykonuje się piłą.
- Odciać pióra wzdłuż krawędzi zewnętrznych podłogi.

3.5.3. Łączenie płytek (desek) (procedura, narzędzia itd.)

- Przed zablokowaniem klepki należy upewnić się, że na obrabianej części nie ma zadziorów.
- Ostrożnie umieścić wpust naprzeciw pióra.
- Mocowanie zamków na pióro-wpust:



Wymagane narzędzia:

Piła, miara taśmowa, liniał metalowy, metalowe kółko traserskie, młotek bezodrzutowy, łyżka do podważania

4. WYPOSAŻENIE DODATKOWE

4.1. LISTWY PRZYPODŁOGOWE

Jeżeli podłoga jest układana przed montażem list ściennych, firma GERFLOR zaleca listwy ozdobne nr kat. 6086 do krycia odstępów wzdłuż krawędzi zewnętrznej o szerokości 8 mm i listwy ozdobne z MDF nr kat. 5947 do wykończenia styku podłogi ze ścianami.

Należy kłaść listwy przypodłogowe w taki sposób, aby nie wywierały nadmiernego nacisku na płytki (deski) (stan po montażu wymaga niewielkich luzów dylatacyjnych).

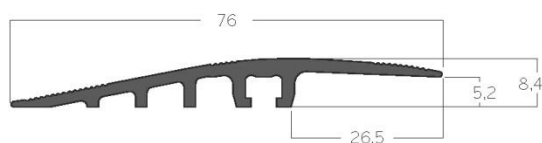
Jeżeli listwy przypodłogowe zamontowano przed położeniem podłogi, GERFLOR zaleca wykończenie szczelin przysściennych ćwierćwałkami.

4.2. SZCZELINY DYLATACYJNE W PODŁOŻU

- Szczeliny na równym poziomie: Profil ROMUS CJ-20-5 lub równorzędny produkt.
- Szczeliny z nakładką: Nakładkę zakłada się na podłogę i mocuje tylko po jednej stronie.

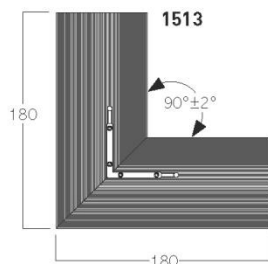
4.3. PROFILE WYKOŃCZENIOWE

Listwa progowa aluminiowa 5–6 mm (0505)



Profil dł. 3 m owiercony otworami 9 x 4,3 mm

Maksymalny rozstaw między osiami otworów wynosi 313 mm. Pierwszy otwór: 90 mm od końca. Otwory należy wygładzić po wywierceniu, usuwając wszystkie zadziory.

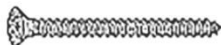


Profil narożny

Szt. w opakowaniu: 4
W kpl. z 8 wkrętami, 8 kołkami i 4 łącznikami
Wymiary: 180 x 180 mm

Śruba TFZ 4 x 50 mm z kołkiem 6 x 30 mm do RMP4 / 5, 6, 12,5 i 15 mm

Śruba TFZ, Ø 4 mm, dł. 50 mm



Kolek Ø 6 mm, dł. 30 mm



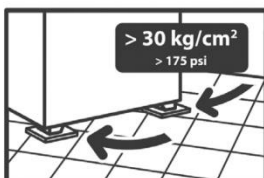
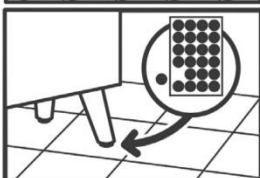
■ 4.4. PRZEJŚCIA MIĘDZY POMIESZCZENIAMI

Aby połączyć krawędzie płytek (desek) RIGID 55 LOCK między przyległymi pomieszczeniami, GERFLOR zaleca montaż listwy progowej z krytymi łącznikami, zasłaniającej krawędzie skrajne podłogi. Próg może być drewniany lub metalowy. Na rynku dostępny jest szeroki asortyment listw progowych od wielu producentów, m.in. firm DINAC i ROMUS.

5. POCZĄTEK UŻYTKOWANIA



Podłoga nadaje się do użytku bezpośrednio po montażu. Miejsca użytkowania lub ustawienia ciężkich sprzętów i mebli wymagają podklejenia podłogi lub mat ochronnych. Nie należy używać mebli z gumowymi nakładkami na nóżki (brudzą podłogę).



- Zakończenia / osłonki / podkładki nóg stołów, krzeseł, mebli i sprzętów, oraz tworzywo kółek samonastawnych itp. powinny nadawać się do podłóg elastycznych (np. wykładzin PVC czy linoleum).
- Zaleca się stopki / osłonki / podkładki gładkie, spoczywające całą powierzchnią na podłodze (tj. nie powinny być kuliste).
- Meble biurowe powinny mieć kółka samonastawne typu H, określonego w normie EN 12529.

6. KONSERWACJA I PIELEGNACJA



Instrukcja konserwacji i pielęgnacji podłogi RIGID 55 LOCK dostępna jest pod adresem: www.gerflor.com