

[323_{v1}] Creation Solid Clic 30-40-55

WARUNKI

PODŁOŻE

AKCESORIA

MONTAŻ

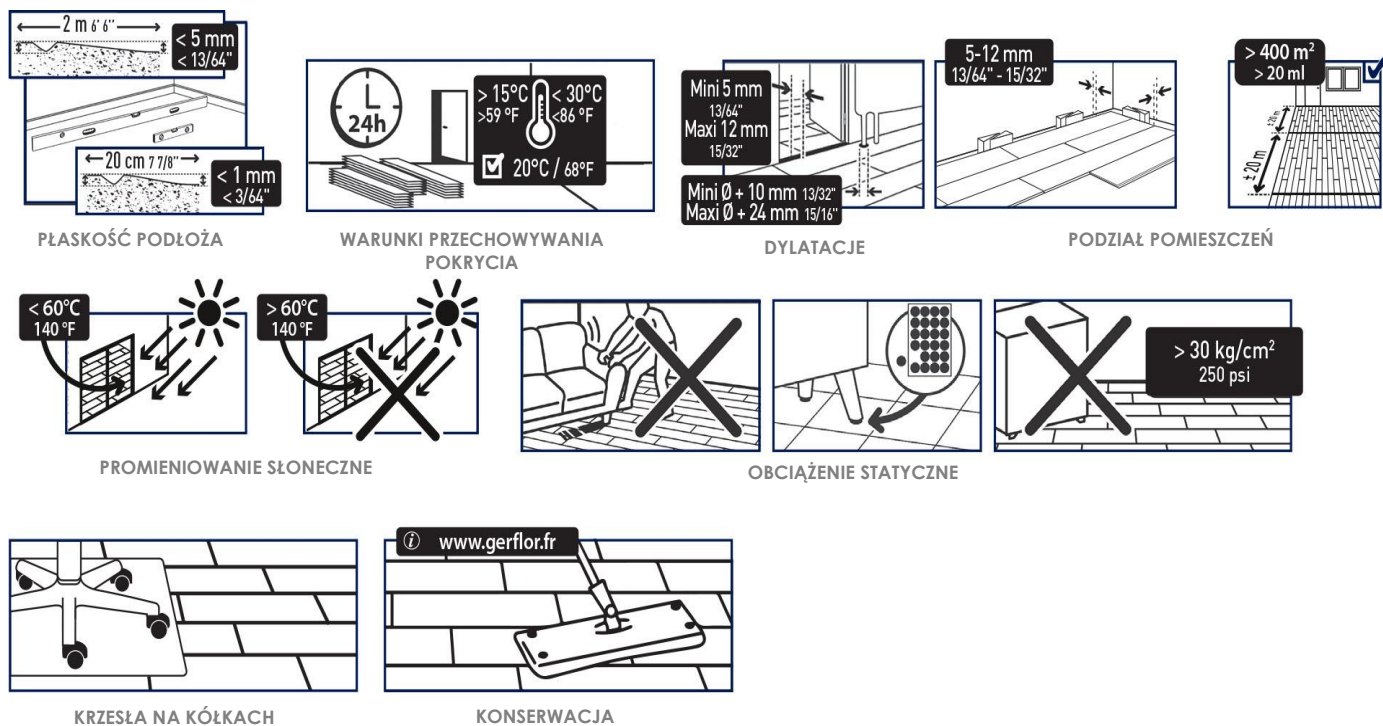
WARUNKI MONTAŻU

PŁASKOŚĆ PODŁOŻA	Płaskość: < 5 mm na odcinku 2 m i < 1 mm na odcinku 20 cm	Podłoże płaskie, czyste, bez uszkodzeń, suche i solidne
WARUNKI PRZECHOWYWANIA POKRYCIA	Minimum 24 godziny przed montażem	Przechowywać pokrycie podłogowe w pomieszczeniu, w którym zostanie zamontowane
TEMPERATURA MONTAŻU	Temperatura powietrza + 15°C < T < + 30°C Temperatura podłoża > 15°C	Temperatura idealna 20°C
DYLATACJE	5 mm jeśli długość montażu < 10 mb 10 mm jeśli długość montażu > 10 mb 12 mm jeśli długość montażu > 15 mb	Dylatacje należy wykonać po obwodzie pomieszczenia, a także wokół stałych obiektów (np. kolumny, wyspy kuchenne, meble w zabudowie kuchennej, szafy przesuwne itp.). Należy także wykonać dylatację progową w przejściach drzwiowych pomiędzy pomieszczeniami i wypełnić tą przestrzeń profilem wykończeniowym. W przypadku pomieszczeń wilgotnych : należy użyć masy uszczelniającej polimerowej MS lub PU pod profilem wykończeniowym.
PODZIAŁ POMIESZCZEŃ	Co 20 mb lub powierzchnia > 400 m ²	Każdy pokój lub zamknięte pomieszczenie należy rozpatrywać osobno. Podzielić montaż tworząc przestrzeń dylatacyjną zgodnie z geometrią i powierzchnią całkowitą każdego pomieszczenia. W przypadku przekroczenia długości montażu 20 mb lub powierzchni 400m ² należy wykonać szczelinę dylatacyjną, tę przestrzeń powinien wypełniać profil wykończeniowy ROMUS.
BEZPOŚREDNIE NASŁONECZNIENIE (STREFA SŁONECZNA, PRZESZKLENIA, OKNO DACHOWE, KOMINKI)	Montaż możliwy wyłącznie, gdy temperatura podłoża jest > 60°C	Ułożenie luźne dopuszcza się, gdy temperatura otoczenia jest regulowana i wyłącznie, gdy temperatura podłoża nigdy nie przekracza 60°C. Dla długości montażu < 10 mb, przestrzeń na obwodzie należy zwiększyć do 8 mm. Jeśli temperatura podłoża może przekroczyć 60°C, należy skontaktować się z GERFLOR.
WERANDY, ALTANY, DOMKI LETNISKOWE	Montaż niedozwolony	Montaż w pomieszczeniach stale nieogrzewanych niedozwolony, niezależnie od podłoża
ODDANIE DO UŻYTKU	Natychmiast po montażu	

WARUNKI UŻYTKOWANIA

TEMPERATURA UŻYTKOWANIA	+ 8°C < T < + 40°C	Temperatura idealna 10°C < T < 30°C
OBCIĄŻENIE STATYCZNE	< 30 kg/cm ² < 200 kg/na punkt nacisku	Nie stosować gumowych końcówek do mebli i krzeseł. Stosować końcówki płaskie (nie stożkowe), bez wzorów i odpowiednich do PVC spoczywające całą powierzchnią na podłożu. Zabezpieczyć nogi mebli i krzeseł podkładkami filcowymi.
KRZESŁA NA KÓLKACH	Kółka kompatybilne dla PVC zgodnie z normą EN 12529	Zalecenia: mata ochronna pod krzesłem na kółkach.

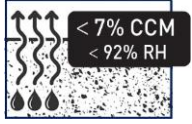
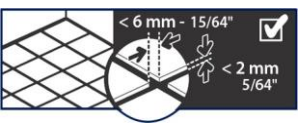
[323_{v1}] Creation Solid Clic 30-40-55



WAŻNE: Informacje zawarte w niniejszym dokumencie obowiązują od: 15.12.2021 i mogą ulec zmianie bez uprzedzenia odbiorcy. Ponieważ technika wciąż ewoluje, to do naszych klientów należy sprawdzenie w naszych działach czy niniejszy dokument jest dokumentem obecnie obowiązującym, przez rozpoczęciem jakichkolwiek prac.

[323_{v1}] Creation Solid Clic 30-40-55

WARUNKI	PODŁOŻE	AKCESORIA	MONTAŻ
---------	----------------	-----------	--------

PODŁOŻE		WARUNKI
		Do prawidłowego montażu pokrycia podłogowego
Podłoża cementowe (płyta lub podłoga betonowa, jastrych cementowy, jastrych anhydrytowy, beton malowany)	✓	<p>Wilgotność posadzek: Cement < 7 % CCM, 92 % RH (wilgotności względnej)- Jastrych anhydrytowy : < 1 % W razie konieczności, należy przygotować podłoże wygładzając je w celu usunięcia nierówności, w razie wątpliwości należy skontaktować się z GERFLOR .</p> 
Płytki ceramiczne	✓	<p>Możliwość montażu bezpośrednio na płytce jeśli fuga ma < 6 mm szerokości i < 2 mm głębokość, bez licowania, w przeciwnym wypadku należy zastosować powłokę wygładzającą i spoinującą. (np.. Mapei Planiprem 4LVT)</p> 
PVC / Linoleum / Klejona powłoka gumowa	✓	<p>Jeżeli podłoże spełnia wymagania i ponad 90% jego powierzchni w pomieszczeniu jest w dobrym stanie, należy usunąć wadliwe płytki, wypełnić ubytki wylewką lub masą wyrównawczą i pozostawić przygotowane podłoże do całkowitego związania i wyschnięcia. Następnie położyć deski lub płytki. W przeciwnym razie należy zdemontować całą posadzkę i przygotować całe podłoże od początku.</p>
Klejone PVC akustyczne	!	<p>WYŁĄCZNIE W MIESZKANIACH (lokalach o klasyfikacji U2S lub CEN: 23-31. Jeżeli podłoże spełnia wymagania i ponad 90% jego powierzchni w pomieszczeniu jest w dobrym stanie, należy usunąć wadliwe płytki, wypełnić ubytki wylewką lub masą wyrównawczą i pozostawić przygotowane podłoże do całkowitego związania i wyschnięcia. Następnie położyć deski lub płytki. W przeciwnym razie należy zdemontować całą posadzkę i przygotować całe podłoże od początku.</p>
Wykładzina/ PVC z podkładem tekstylnym (wykładzina dywanowa)	✗	Montaż niedozwolony
Azbestowe Płytki winylowe	✓	Montaż możliwy po wcześniejszej konsultacji z reprezentantem firmy Gerflor.
Podłogowe podkłady akustyczne	!	<p>Zaleca się montaż wyłącznie na podkładzie z izolacji akustycznej GERFLOR ACOUSTIC PLUS 19 dB lub GERFLOR ACOUSTIC 15 dB, zależnie od normatywnej klasy pomieszczeń. W razie potrzeby przygotować podłoże od nowa. Montaż na niewłaściwym podkładzie akustycznym będzie skutkował utratą gwarancji. W razie wątpliwości należy skontaktować się z reprezentantem GERFLOR.</p>
Parkiet klejony / laminaty / Drewniane panele lub pływający parkiet	✗	Demontaż
OSB	!	<p>Montaż dopuszczony tylko po wcześniejszym wyrównaniu wszelkich nierówności, wypełnieniu przerw dylatacyjnych pomiędzy płytami oraz nałożeniu na całej powierzchni płyt, masy szpachlowej wzmocnionej włóknem szklanym (np. Bautec-Kiesel – Servofine F333.)</p>
Parkiet mocowany za pomocą gwoździ do legarów z wentylacją od spodu/ Podłoga na legarach (CTBH /CTBX)	✓	Dokonać naprawy ewentualnych wad podłoża (nierówności, szczeliny między płytami i panelami).
System ogrzewania i chłodzenia podłogowego, maks. 28°C	✓	Dozwolone, max temperatura na powierzchni podłogi 28C.

[323_{v1}] Creation Solid Clic 30-40-55

Ogrzewanie podłogowe wodne, maks. 28°, dozwolone	✓	Dozwolone, max temperatura na powierzchni podłogi 28C. Należy wygrzać system ogrzewania przed montażem podłogi.
Elektryczne ogrzewanie podłogowe	!	Obowiązkowe klejenie po uprzednim zamontowaniu systemu ogrzewania w posadce betonowej i przygotowaniu podłoża. Zabroniony montaż bezpośrednio na matach grzewczych. W razie wątpliwości należy skontaktować się z reprezentantem GERFLOR.

Rozpoznanie i przygotowanie podłoża musi być wykonane zgodnie z DTU 53.12.

Informacje na temat produktu i jego zakresu zastosowania można znaleźć w karcie technicznej: www.gerflor.pl

[323_{v1}] Creation Solid Clic 30-40-55

WARUNKI	PODŁOŻE	AKCESORIA	MONTAŻ
NARZĘDZIA	Nóż tapicerski - Taśma miernicza - Metalowa linijka- Młotek bezodrzutowy- Nr ref. 94964 ROMUS - Ściągacz do desek- klin do wbijania Nożyce z przekładnią - Nr ref. ROUS: 93401 / JANSER: 237 530 000		
PODZIAŁ POMIESZCZEŃ	FIX&FREE 100 i akcesoria ROMUS		
PODKŁAD	- Zaleca się montaż wyłącznie na podkładzie z izolacji akustycznej GERFLOR ACOUSTIC PLUS 19dB lub GERFLOR ACOUSTIC 15 dB, zależnie od normatywnej klasy pomieszczeń.		
WYKOŃCZENIA	Listwa przypodłogowa Design - Nr REF.: 6086 / Listwa przypodłogowa Design - MDF - Nr ref.: 5947 – Zob. Zasady montażu [504A] i [504B]. Progi uniwersalne: próg dekoracyjny - Nr Ref.: 0647. Pomieszczenia wilgotne: Masa uszczelniająca polimerowa MS lub PU.		
KONSERWACJA	Instrukcje pielęgnacji i konserwacji podłóg Creation Solid Clic 30-40-55 dostępne są na stronie www.gerflor.pl		

[323_{v1}] Creation Solid Clic 30-40-55

WARUNKI

PODŁOŻE

AKCESORIA

MONTAŻ



Wszystkie wykładziny podłogowe należy dokładnie sprawdzić pod kątem widocznych wad przed rozpoczęciem ich montażu. Jeśli stwierdzono widoczne wady wyrobu, należy poinformować o nich firmę GERFLOR, odstąpić od montażu i oczekiwać na sposób rozstrzygnięcia problemu przez producenta. Montowana podłoga powinna pochodzić z jednej partii produkcyjnej, w celu uniknięcia różnic w odcieniach.

UKŁAD

- Wymieszać panele / płytki z kilku kartonów należących do tej samej serii produkcyjnej.
- Panele/ płytki należy ustawić w kierunku padania światła lub w kierunku ruchu, jaki odbywa się w danym pomieszczeniu. W przypadku dużych pomieszczeń najlepiej jest ustawiać panele/ płytki w kierunku najdłuższego boku wzdłuż pomieszczenia.

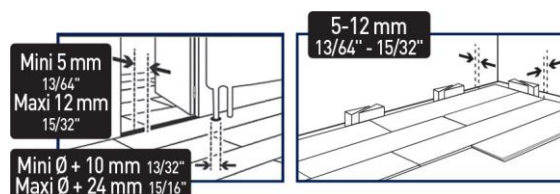
- Przestrzeń dylatacyjna: należy wykonać szczeliny dylatacyjne po obwodzie pomieszczenia, wokół stałych obiektów i w przejściach drzwiowych, zgodnie z poniższymi wytycznymi:

Przestrzeń peryferyjna	długość montażu (mb)		
	< 10	10 < L < 15	> 15
Bezpośrednie	Nie	5 mm	10 mm
naścienne	Tak	8 mm	12 mm

*Temperatura podłoża nie może przekroczyć 60°C.

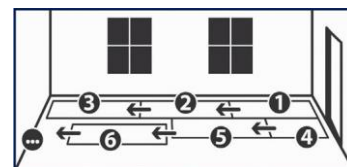
Przestrzeń dylatacyjną powinien wypełniać profil wykończeniowy.

W pomieszczeniach wilgotnych: Masa uszczelniająca polimerowa MS lub PU pod profilem wykończeniowym.

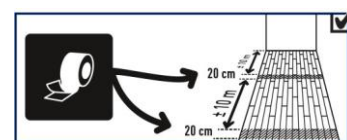


- Ciężkie wyposażenie (szafki kuchenne lub wyspy, szafy do zabudowy itp.) należy zamontować przed położeniem powłoki podłogowej, a wokół nóg tego sprzętu należy zachować odpowiednią przestrzeń dylatacyjną.

- Rozpocząć układanie od rogu pomieszczenia. Podczas układania rowki powinny być zawsze skierowane w stronę użytkownika.

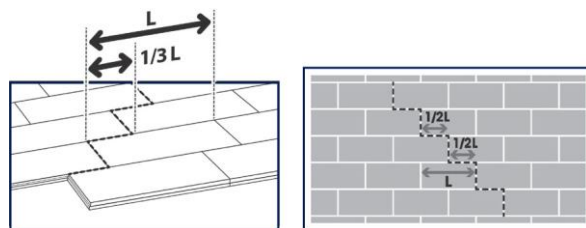


- W korytarzach lub wąskich pomieszczeniach należy mocować panele/ płytki co 10 mb za pomocą dwustronnej taśmy klejącej (-Fix&Free firmy GERFLOR).



- W każdym kolejnym rzędzie, panele powinny być ułożone na mijankę o długości co najmniej 25cm, a najlepiej równą 1/3 długości montowanej deski. Należy unikać matych cięć na końcach rzędów.

Płytki powinny być układane z przesunięciem 1/2 względem sąsiedniej płytki.



[323_{v1}] Creation Solid Clic 30-40-55

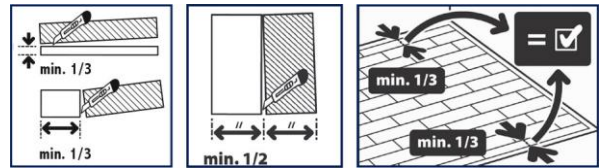
WARUNKI

PODŁOŻE

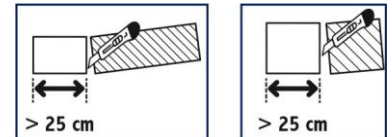
AKCESORIA

MONTAŻ

- Szerokość paneli / płytek w pierwszych i ostatnim rzędzie oraz na obrzeżach powinna wynosić $> 1/3$ panelu lub $1/2$ płytki.

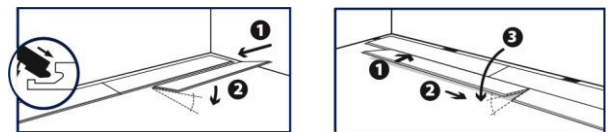


- Długość paneli / płytek powinna wynosić min 25 cm na obrzeżach poszczególnych rzędów, w szczególności przy wejściach i otworach drzwiowych.

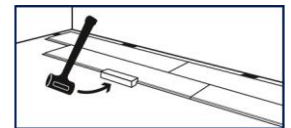


MONTAŻ I PRZYCINANIE

- Montaż należy rozpocząć od długiego boku, przechylając deskę, następnie umieść pióro krótkiego boku nad wpustem poprzedniej deski i zamontuj krótki bok na swoim miejscu. W razie potrzeby, stosować młotek bezodrutowy.



- Zakończyć montaż przy pomocy klina do wbijania i młotka bezodrutowego.



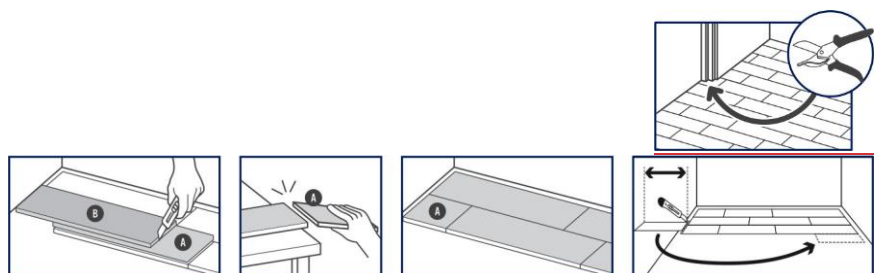
- Należy upewnić się czy nie ma żadnych szczelin między panelami / płytkami.

Nieprawidłowe ząbienie elementów może prowadzić do problemów z wyrównaniem, przerw między panelami / płytkami lub zerwaniem zatrzasku. W razie potrzeby, wyrównać za pomocą klina i młotka.

- Aby zamontować ostatni rząd, należy użyć ściągacza i młotka bezodrutowego



- Podłogę wzdłuż krawędzi docina się nacinając linię cięcia elementu podłogi. Nacięcia wykonuje się nożem. Naciąć płytkę (deskę) w jednej lub większej liczbie linii od góry. Wygiąć płytkę (deskę) docinając, aby odłamać odcinany kawałek. Usunąć zadziory przy użyciu noża hakowego. Odciąć pióra wzdłuż krawędzi zewnętrznych podłogi. Przycinanie wokół dolnej części futryn drzwiowych - Stosować Nożyce z przekładnią.





[323_{v1}] Creation Solid Clic 30-40-55

|