

R55 Lock Acoustic

WARUNKI

PODŁOŻA

AKCESORIA

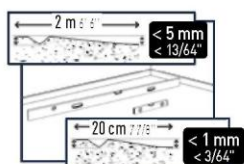
MONTAŻ

WARUNKI MONTAŻU

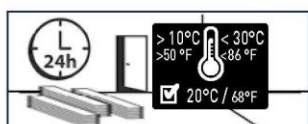
RÓWNOŚĆ PODŁOŻA	Wymagana równość: < 5 mm/2 m długości liniaru oraz < 1 mm / 20 cm długości liniaru	Podłoże płaskie, czyste, solidne, suche i zwarte.
PRZECHOWYWANIE	Minimum 24 godziny przed montażem.	Przechowywać podłogę w pomieszczeniu, w którym zostanie ułożona, w optymalnej temperaturze.
TEMPERATURA MONTAŻU	+ 10°C < T < + 30°C	Optymalna: 20°C.
DYLATACJE WZDŁUŻ KRAWĘDZI PODŁOGI	8 - 15 mm.	Wzdłuż ścian pomieszczenia, zabudowy stałej lub ciężkich sprzętów (np. słupów, wysp i ciągów kuchennych, regałów itp.) oraz ram drzwi (minimum 8 mm). Jeżeli długość podłogi przekracza 8 m.b., należy stopniowo zwiększać szerokość dylatacji, do maks. 15 mm dla 20 m biejących. Szczeliny na krawędzi podłogi przekryć profilem wykończeniowym. Pomieszczenia mokre (np. łazienki): Zaleca się doszczelnić spód profilu wykończeniowego szczeliwem polimerowym MS lub poliuretanowym.
LINIE PODZIAŁU	Co 20 m.b. lub gdy powierzchnia krycia przekracza 250 m ²	Układ należy rozplanować oddzielnie dla każdego z wydzielonych przegrodami pomieszczeń. Należy wykonać dylatację: - w zależności od geometrii rzutu poziomego i powierzchni całkowitej pomieszczenia - w świetle przejść i odrzwi (dylatacja progowa), - wzdłuż istniejących dylatacji podłoża - dylatacje przy zabudowie kuchennej oddzielając ją od podłogi.
BEZPOŚREDNIE ŚWIATŁO SŁONECZNE (NASŁONECZNIONY OBSZAR PRZY OKNACH WYKUSZOWYCH, ŚWIETLIKACH, ŚWIETLIKACH KOPUŁKOWYCH ITP.)	Temperatura podłogi < 60°C	Wyrób można układać luzem pod warunkiem, że temperatura otoczenia jest kontrolowana. Aby podłoga nie nagrzewała się do temperatury przekraczającej 60°C, należy zabezpieczyć ją przed bezpośrednim działaniem promieni słonecznych, np. za pomocą rolet lub zasłon okiennych lub tym podobnych rozwiązań.
WERANDY I OGRODY ZIMOWE	Montaż niedozwolony.	Montaż niedozwolony bez względu na rodzaj podłoża.
ODDANIE DO UŻYTKU	Bezpośrednio po montażu.	

WARUNKI UŻYTKOWANIA

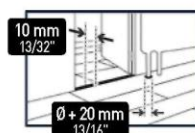
TEMPERATURA UŻYTKOWANIA	+ 8°C < T < + 40°C	
OBCIĄŻENIE STATYCZNE	< 30 kg/cm ² i < 200 kg/punkt podparcia	Nie wolno zakładać końcówek gumowych na nóżki mebli. Należy używać podkładek płaskich (nie stożkowych/ściętych) bez faktury, które nadają się do podłóg PVC. Nóżki mebli należy zabezpieczyć podkładkami.
KRZESŁA/FOTELE NA KÓŁKACH	Dopuszcza się kółka nadające się do podłóg PVC wg normy EN 12529	Zaleca się maty ochronne pod fotelami i krzesłami i fotelami na kółkach.



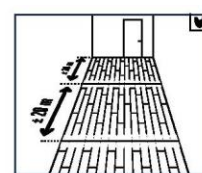
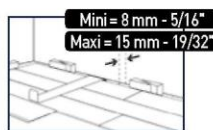
RÓWNOŚĆ PODŁOŻA



PRZECHOWYWANIE



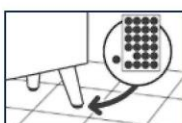
DYLATACJE WZDŁUŻ KRAWĘDZI PODŁOGI



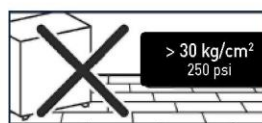
LINIE PODZIAŁU



BEZPOŚREDNIE ŚWIATŁO SŁONECZNE



OBCIĄŻENIE STATYCZNE



KONSERWACJA I PIELEGNACJA

WAŻNE: Informacje tu zawarte obowiązują od: 2022-02-02. Mogą ulec zmianie bez uprzedzenia odbiorcy. Z uwagi na nieustający postęp techniczny, przed przystąpieniem do prac klienci powinni skontaktować się z naszą firmą i ustalić, czy niniejszy dokument jest nadal aktualny.

Gerflor

R55 Lock Acoustic

WARUNKI

PODŁOŻA

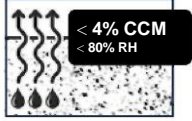
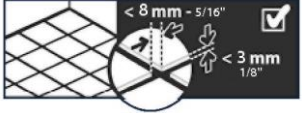
AKCESORIA

MONTAŻ

PODŁOŻE

WARUNKI

Wymagania wobec montażu podłogi

Podłogi betonowe, w tym malowane, wylewki samopoziomujące, jastrychy cementowe i jastrychy anhydrytowe	✓	<p>Wilgotność podłoża: Podłoże cementowe: < 4 % CCM, 80 % RH - Podłoże anhydrytowe: < 0,5 %.</p> <p>W razie konieczności należy przygotować podbudowę pod podłogę i wyrównać podłoże wypełniając wgłębienia odpowiednią masą wyrównawczą.</p>	
Płytki ceramiczne	✓	<p>Nie wymagają przygotowania jeśli fugi płytek są nie szersze niż 8 mm i nie głębsze niż 3mm oraz powierzchnia wyłożona płytkami jest równa w granicach 1 mm.</p> <p>W przeciwnym razie wyrównać zaprawą do spoinowania lub wylewką samopoziomującą.</p>	
Klejone kompaktowe posadzki z PVC, gumy lub linoleum	✓	<p>Ustalić stan techniczny i naprawić podłoże, w zależności od jego stanu. Jeśli ponad 10% podłoża jest w złym stanie, należy je usunąć w całości i przygotować podbudowę od nowa.</p>	
Podłoga PVC z podkładem piankowym montowana na klej	!	<p>Wyłącznie w obiektach mieszkalnych (wg klasyfikacji w normie CEN 23-31)</p> <p>Ustalić stan techniczny i naprawić podłoże, w zależności od jego stanu. Jeśli ponad 10% podłoża jest w złym stanie, należy je usunąć w całości i przygotować podbudowę od nowa.</p>	
Wykładziny podłogowe / wykładziny PVC na podkładzie tekstylnym	✗	<p>Montaż niedozwolony.</p>	
Podkład dźwiękochłonny do podłóg.	✗	<p>Całkowity demontaż, oraz całkowity zakaz używania dodatkowego podkładu.</p>	
Parkiety klejone / posadzki z laminatu / parkiet pływający lub panele drewnopochodne	✗	<p>Montaż zabroniony (usunąć starą podłogę w całości)</p>	
Płyty OSB	✗	<p>Całkowity demontaż lub ułożenie warstwy płyt wykończeniowych o gr.19mm np. sklejk.</p>	
Panele drewnopochodne na legarach / parkiet przybijany do legarów z wentylacją pod spodem	✓	<p>Dopuszczalne</p>	
Rewersyjne ogrzewanie podłogowe	✓	<p>Dopuszczalne</p>	
Ogrzewanie podłogowe z obiegiem gorącej wody – temperatura maks. 28°C	✓	<p>Dopuszczalne</p>	
Promiennikowe elektryczne ogrzewanie podłogowe, maty grzewcze.	✓	<p>Montaż niedozwolony.</p>	

Sposób przygotowania podłoża musi odpowiadać obowiązującym normom technicznym w kraju montażu.

Informacje o charakterystyce użytkowej i przeznaczeniu wyrobu podano w jego karcie technicznej, dostępnej na stronie: www.gerflor.pl.

Gerflor

R55 Lock Acoustic

WARUNKI

PODŁOŻA

AKCESORIA

MONTAŻ

NARZĘDZIA

Nóż, miara taśmowa, liniał metalowy, wyżynarka.
Młotek bezodrzutowy, nr kat. 94964 prod. ROMUS – Uchwyt do dociągania – Klocek do dobijania
Nożyce o dużym przełożeniu — nr kat. ROMUS: 93401 / JANSER: 237 530 000

LINIE PODZIAŁU

Akcesoria ROMUS, taśmy klejące dwustronnie.

WYKOŃCZENIA

Listwy przypodłogowe Design – nr kat. 6086 / Listwy przypodłogowe - MDF – nr kat.: 5947 – Patrz instrukcja montażu [504A] oraz [504B].
Progi drzwi: patrz katalog Romus.
Pomieszczenia mokre (np. łazienki): uszczelniacz polimerowy MS lub PU.

R55 Lock Acoustic

WARUNKI

PODŁOŻA

AKCESORIA

MONTAŻ

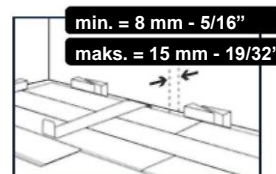
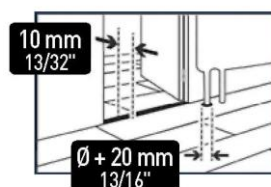


Należy dokładnie sprawdzić całą podłogę pod kątem widocznych wad przed rozpoczęciem jej montażu. Układać podłogę z tej samej partii produkcyjnej. Jeśli stwierdzono widoczne wady wyrobu, należy poinformować o nich firmę GERFLOR i dystrybutora, odstąpić od montażu i oczekiwać na sposób rozstrzygnięcia problemu przez producenta.

UKŁAD

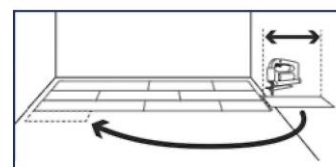
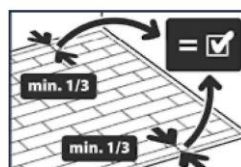
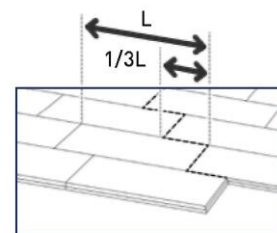
- Należy układać w tym samym pomieszczeniu deski wyrobu z tej samej partii produkcyjnej.
- Deski należy układać w kierunku padania światła lub kierunku ruchu pieszego.

- Dylatacje wzdłuż krawędzi podłogi: 8 to 15 mm. Wzdłuż ścian pomieszczenia, zabudowy stałej lub ciężkich sprzętów (np. słupów, wysp kuchennych, zabudowy kuchennej itp.) oraz ram drzwi (minimum 8 mm). Jeżeli długość podłogi przekracza 8 m.b., należy stopniowo zwiększać szerokość dylatacji, do maks. 15 mm dla 20 m bieżących. Szczeliny na krawędzi podłogi przykryć profilem wykończeniowym. Wyposażenie i sprzęty bardzo ciężkie (zabudowa kuchenna, regały itp.) należy zainstalować przed położeniem podłogi i wzdłuż ich krawędzi należy zachować luz wg powyższych wymagań.



Pomieszczenia mokre (np. łazienki): Zaleca się doszczelnić spód profilu wykończeniowego szczeliwem polimerowym MS lub poliuretanowym (dotyczy wanien, brodzików prysznicowych, sanitariatów).

- Rozpocząć układanie od rogu pomieszczenia. Układać kolejne fragmenty podłogi poruszając się tyłem (na zewnątrz od niej), z wpustami zamków ku układającemu.
- Każdy rząd układać z mijanką równą 1/3 długości deski lub kłaść z „krytymi łączeniami”. W tym przypadku należy kłaść rzędy na mijankę min. 25 cm, rozpoczynając kolejny rząd deską odciętą od ostatniej w poprzednim rzędzie. Unikać krótkiego odcinania produktu (< 10 cm) na końcu każdego rzędu.



- Odciąć pióra wzdłuż krawędzi zewnętrznych podłogi.

R55 Lock Acoustic

WARUNKI

PODŁOŻA

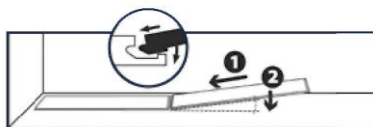
AKCESORIA

MONTAŻ

MONTAŻ NA ZAMEK I DOCINANIE

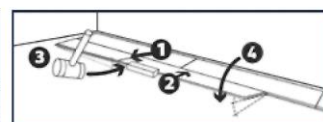
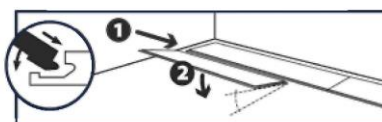
- Przed szczepieniem na zamek deski, należy upewnić się, że na obrobionej części nie ma zadziorów.

- Szczepiać deski zamkami zgodnie ze schematem, dobijając klockiem i młotkiem bezodrutowym.



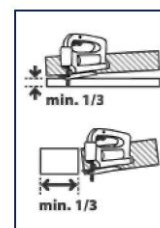
Pierwszy rząd: przyłożyć deskę pod niewielkim kątem, aby wsunąć pióro na krótszym boku we wpust poprzedniej deski.

Kolejne rzędy: przyłożyć deskę pod niewielkim kątem, aby wsunąć pióro na dłuższym boku we wpust desek w poprzednim rzędzie. Kolejne deski szczepia się najpierw krótszym bokiem, po czym dłuższym, wstawiając język trzymając deskę pod kątem.



Szczepić deski w ostatnim rzędzie używając uchwytu do dociągania.

- Elementy przy krawędzi przekrywanej powierzchni docina się metodą „od przyłożonej deski z odsadzeniem”.



- Elementy podłogi dociąć u podstawy drzwi. Nie ustawiać futryn drzwiowych bezpośrednio na podłodze.

Używać nożyc o dużym przełożeniu.

Nr kat. ROMUS: 93401 / nr kat. JANSER: 237 530 000.

